



ensiguarda  
escola profissional da Guarda

# RELATÓRIO FINAL EQAVET

TRIÉNIO 2019-2022

Cofinanciado por:



[www.ensiguarda.pt](http://www.ensiguarda.pt)





## ÍNDICE

NOTA INTRODUTÓRIA .....	2
PLANEAMENTO.....	3
IMPLEMENTAÇÃO.....	6
AVALIAÇÃO .....	8
TAXA DE CONCLUSÃO DOS CURSOS.....	9
TAXA DE COLOCAÇÃO DOS ALUNOS DIPLOMADOS.....	10
TAXA DE DIPLOMADOS EMPREGADOS EM PROFISSÕES RELACIONADAS COM A ÁREA DE FORMAÇÃO...	12
TAXA DE SATISFAÇÃO DOS EMPREGADORES DE ALUNOS DIPLOMADOS.....	13
OUTROS INDICADORES.....	16
REVISÃO .....	16



## NOTA INTRODUTÓRIA

Com a renovação do selo de conformidade EQAVET, em julho de 2023, a EnsiGuarda - Escola Profissional da Guarda mantém o compromisso de prestar um serviço de elevada qualidade, apostando num constante trabalho de melhoria contínua dos serviços de educação e formação, ao mesmo tempo que se monitorizam resultados de sucesso escolar e de pós-formação dos alunos.

O presente relatório dá a conhecer o trabalho efetuado e os resultados obtidos, enquadrados no Projeto Educativo de 2021-2024. Os resultados obtidos decorrem da recolha efetuada pelo Departamento de Qualidade, tendo em conta os alunos que frequentaram um curso profissional, no seu ciclo formativo de 2019-2022, e que concluíram os seus estudos no ano letivo de 2022.

Partindo das conclusões retiradas da análise dos diversos resultados, procedeu-se à avaliação do desempenho escolar e à revisão das práticas e procedimentos da organização, que estão refletidas nas sugestões de melhoria apresentadas neste presente relatório.

Tendo sempre presente o ciclo de qualidade, estão descritas neste relatório, de forma sucinta, as quatro fases - planeamento, implementação, avaliação e revisão.



## PLANEAMENTO

### OBJETIVOS / INDICADORES EQAVET

De acordo com o Projeto Educativo do triénio 2021-2024 estão definidos os objetivos e as metas a que a EnsiGuarda que se propõe atingir. São esses mesmos objetivos e metas que a seguir se apresentam e que constituem o foco principal no processo de alinhamento com o quadro EQAVET.

Objetivo	Meta
• Aumentar o nº de alunos que conclui com sucesso a PAP, a FCT e todos os módulos	85 %
• Reduzir o nº de alunos que desistem de frequentar a EnsiGuarda	11 %
• Aumentar o nº de diplomados que ingressam no mercado de trabalho	38 %
• Aumentar o nº de diplomados que prosseguem os estudos	40 %
• Aumentar o nº de diplomados que exercem profissões ligadas com a sua área do curso	46 %
• Aumentar o grau de satisfação dos empregadores relativamente aos formandos diplomados	80 %

Para este conjunto de objetivos, concorrem várias atividades/ações que são, no início do ano letivo, planeadas:

- Atividades letivas, sessões práticas – Plano Anual de Atividades; Planificações Anuais e Modulares;
- Critérios e metodologias de avaliação – Critérios de Avaliação;
- Caracterização da turma e adaptação das estratégias de formação – Projetos Curriculares de Turma;
- Definição de indicadores, métodos de recolha e tratamento de dados – cronograma de indicadores;
- Componente de Cidadania e Desenvolvimento – Estratégia de Educação para a Cidadania.

Para a operacionalização do processo de recolha e tratamento dos indicadores EQAVET, foi estabelecido o seguinte cronograma:

Indicadores EQAVET	Métodos/Recursos	Calendarização (triénio 2019-2022)
Taxa de conclusão de cursos profissionais	Software informático de gestão escolar Pautas finais de curso	<u>1º momento</u> : a 31/12/2022 <u>2º momento</u> : a 31/12/2023



Taxa de colocação após conclusão de cursos	Inquéritos via presencial, email e telefónica	1º momento: setembro 2022 2º momento: setembro 2023
Utilização das competências adquiridas no local de trabalho	Diplomados a exercer profissões relacionadas com o curso	1º momento: setembro 2022 2º momento: setembro 2023
	Satisfação dos empregadores	outubro/novembro 2023

## ENVOLVIMENTO DOS STAKEHOLDERS / PARCEIROS

Nesta fase do planeamento, foram definidos os vários *stakeholders* internos e externos e suas responsabilidades:

Designação	Responsabilidades
<b>Direção da Escola</b>	Dirigir o sistema de gestão da qualidade
<b>Direção Pedagógica</b>	Dirigir o sistema de gestão da qualidade
	Definir as tarefas e responsabilidades dos vários intervenientes no processo de gestão da qualidade - EQAVET
<b>Departamento de Qualidade</b>	Dirigir o sistema de gestão da qualidade
	Controlar a execução das diversas etapas
	Dirigir o processo de recolha dos dados
	Avaliar, em articulação com <i>stakeholders</i> , os resultados obtidos e definir estratégias para melhorar e/ou propor novas metas atingir
<b>Pessoal docente</b>	Colaborar no estabelecimento de uma visão estratégica comum
	Colaborar na identificação de necessidades locais a refletir na oferta formativa
<b>Pessoal não docente</b>	Colaborar na avaliação da oferta formativa, da organização escolar, na avaliação das saídas profissionais e do prosseguimento de estudos
	Colaborar ao nível das estratégias de superação dos problemas detetados na análise dos indicadores
<b>Alunos</b>	Responder aos diversos inquéritos aplicados
	Participar no Conselho Consultivo através dos seus representantes
<b>Pais e Encarregados de Educação</b>	Participar no Conselho Consultivo da escola através dos seus representantes
	Participar no Conselho Consultivo / Pedagógico
	Responder ao inquérito aplicado
<b>Tecido empresarial</b>	Participar em reuniões com o diretor de turma e com a direção pedagógica
	Participar no Conselho Consultivo da escola através dos seus representantes
	Pronunciar-se sobre as necessidades de formação, atendendo ao tecido económico e social e à rede escolar do respetivo território
	Proporcionar a realização dos estágios profissionais



	Participar na avaliação da qualidade e formação
	Avaliar as competências dos trabalhadores diplomados pela EnsiGuarda
Autarquias locais	Participar no Conselho Consultivo da escola através dos seus representantes
	Pronunciar-se sobre as necessidades de formação, atendendo ao tecido económico e social e à rede escolar do respetivo território

## PLANEAMENTO DAS AÇÕES DE MELHORIA

As recomendações apresentadas pelos peritos, em sede de visita de conformidade EQAVET, realizada a 03 de julho de 2023, foram alvo de planificação, após reunião do Conselho Pedagógico, em 04 de setembro de 2023. A partir dessa altura, foram desenvolvidas ações que permitirão alcançar esses objetivos.

O resumo das mesmas é tratado no ponto “Implementação”.

Nº	RECOMENDAÇÃO	AÇÕES / ATIVIDADES
1	Envolvimento em projetos de índole transnacional, nomeadamente mobilidade Erasmus	Pesquisa sobre projetos de âmbito europeu, com vista a estudar a possibilidade da sua operacionalização;
		Celebração de protocolos de cooperação com instituições transnacionais, com vista a promover ações de intercâmbio no âmbito do projeto Erasmus +;
		Realização de intercâmbios virtuais com instituições diversas.
2	Aprofundar o investimento em mecanismos de desenvolvimento profissional dos professores e formadores afetos à oferta de EFP, alinhados com as suas expectativas individuais e com os objetivos estratégicos da EFP	Levantamento de necessidades de formação para o biénio 2025-2026;
		Levantamento e divulgação de plataformas online dedicadas à formação específica de professores/formadores;
		Pesquisa e divulgação de ações de formação em áreas específicas de cada professor/formador;
		Realização de um plano de formação para o corpo docente destinado a reforçar competências, nomeadamente nas áreas técnicas.
3	Disponibilizar informação sobre a melhoria contínua da oferta de EFP, na rede interna e sítio internet da instituição, mais do que uma vez por ano	Divulgação periódica de informação relativa a: taxa de conclusão, taxa de empregabilidade na área, taxa de prosseguimento de estudos e taxa de satisfação dos empregadores;
		Monitorização da disponibilização de informação no site;
		Renovação do site institucional com vista a melhorar a disponibilização de informação sobre a melhoria contínua de oferta de EFP;
		Disponibilização de pastas na DRIVE, para acesso de todos os colaboradores.
4	Envolvimento dos <i>stakeholders</i> externos na participação nas diferentes fases do ciclo de garantia de qualidade	Promoção de novos momentos de reunião e diálogo institucional com vista ao maior envolvimento dos <i>stakeholders</i> externos em todas as fases do ciclo EQAVET;
		Promoção de atividades conjuntas com os <i>stakeholders</i> externos;
		Formalização das sugestões de melhorias (através da ficha de contato).



## IMPLEMENTAÇÃO

A etapa da implementação completa três pontos essenciais, desenvolvendo-se de forma contínua e transversal, observável através das práticas da oferta da formação.

- 1) **Celebração de parcerias com stakeholders externos:** são formalizados, em documento próprio, parcerias com as empresas/entidades que reforçam a colaboração entre as partes, nomeadamente no âmbito da Formação em Contexto de Trabalho, visitas de estudo, *workshops*/sessões técnicas e outros relacionamentos ocasionais.

Destacam-se os protocolos mais recentes, celebrados em 2023:

- Fundação Bento Menni;
- MACA – MiniPark Artes & Ciências d’Almeida;
- Floresta Bem Cuidada, Lda.;
- HEN – Serviços Energéticos, Lda.;
- Guarda Nacional Republicana – Guarda.

- 2) **Participação dos alunos em atividades e projetos de âmbito local, nacional e transnacional:** o Plano Anual de Atividades constitui um documento orientador para a execução de atividades e projetos direcionados para os alunos, cujo grau de concretização é monitorizado trimestralmente. Por outro lado, a EnsiGuarda vai integrando projetos que se apresentam de forma espontânea, tais como concursos, exposições, entre outros.

Destacam-se algumas atividades que se realizaram durante o 1º período letivo de 2023/2024:

De âmbito local:

- Welcome Day – It’sTime to Be Communicative;
- Visita ao Museu da Guarda (oficinas de cerâmica);
- Participação num *Peddy-Paper* organizado pelo Museu da Guarda;
- Visualização da peça de teatro “À Mesa (Da Vinci)”, de Nelson Monforte, no Teatro Municipal da Guarda;
- Participação na *XI Semana Aberta da Fundação Maria José Récio*: visita à instituição e participação em workshops subordinados ao tema “Saúde Mental”;
- Colaboração no evento “Os direitos de autor e as empresas”, do NERGA – Núcleo Empresarial da Região da Guarda;
- Visita ao Canil Municipal da Guarda e distribuição de diferentes tipos de bens;





- Visualização da peça de teatro “Bora Lá Laborar”, no Teatro Municipal da Guarda;
- Visita aos Bombeiros Voluntários da Guarda;
- Visita à exposição “Ovelhas à Solta”, no Teatro Municipal da Guarda;
- Visita à *Oficina Oscópio*, no Museu da Guarda;
- Visita à exposição “Revelar Fotografia” no Museu da Guarda;
- Participação no *Curso de Arte Urbana por Desy CXXII*, no Museu da Guarda;
- Participação no seminário “A vida é feita de escolhas...família, um palco de relações”, na Unidade Local de Saúde;
- Visita à *Oficina Cianotipia*, no Museu da Guarda;
- Visita ao *Baskstage* do Teatro Municipal da Guarda;
- Visualização da peça de teatro “História das Coisas”, por *Mochos no Telhado*, no Teatro Municipal da Guarda;
- Visita à Fotografia Analógica no Museu da Guarda;
- Desafio “As 48 horas +curtas”.

De âmbito nacional:

- Participação na *Feira ENERTECH* no Sabugal;
- Visionamento de um filme no Teatro Municipal da Guarda “Fala-me de Um Dia Perfeito”, no âmbito da semana de Literacia e Saúde Mental;
- Celebração do dia Mundial da Alimentação;
- Participação na palestra *More in 24 & Rural Youth* sobre os temas “Ser jovem em zonas de menor pressão demográfica e como te podes envolver – oportunidades nacionais e europeias” pela Pousadas de Juventude;
- Participação no workshop “Direito Humano à Alimentação”, pela EAPN Portugal IPDJ;
- Voluntariado no Banco Alimentar;
- Visita de estudo à exposição *Corpo Humano e Galeria da Biodiversidade* no Porto;
- Visualização do filme *NAYOLA*, no âmbito do Plano Nacional de Cinema.

3) **Formação do pessoal docente e não docente:** no último trimestre de 2022 foi realizado o plano de formação para o biénio 2023-2024, com base no levantamento de necessidades formativas efetuado via inquérito online. Verificámos que apesar das ações de formação realizadas em 2023 não estarem



contempladas no plano, os colaboradores tomaram a iniciativa de frequentar ações de formação que eram do seu interesse pessoal e profissional. Continua-se a verificar que grande parte das ações frequentadas são realizadas via online.

Assim, podemos dizer que a fase da implementação é caracterizada por duas áreas que se prendem com as atividades letivas e a gestão da qualidade EQAVET, que se especificam na tabela seguinte:

	Ações	Intervenientes
<b>Implementação das atividades letivas</b>	<ul style="list-style-type: none"> <li>-Desenvolvimento das atividades constantes do Plano Anual de Atividades;</li> <li>-Realização da Formação em Contexto de Trabalho;</li> <li>-Realização das Provas de Aptidão Profissional;</li> <li>-Promoção de formação aos profissionais docentes e não docentes;</li> <li>-Celebração de protocolos e parcerias.</li> </ul>	<ul style="list-style-type: none"> <li>- Direção;</li> <li>- Direção pedagógica;</li> <li>- Docentes;</li> <li>- Colaboradores;</li> <li>- Entidades externas (workshops, ...);</li> <li>- Entidades de acolhimento de FCT;</li> <li>- Júri externo das PAPs;</li> </ul>
<b>Implementação do EQAVET</b>	<ul style="list-style-type: none"> <li>-Recolha de dados relativos aos indicadores EQAVET;</li> <li>-Recolha de dados relativos a outros indicadores em uso na escola;</li> <li>-Monitorização trimestral.</li> </ul>	<ul style="list-style-type: none"> <li>- Entidades formadoras;</li> <li>- Outros parceiros que respondem a questões emergentes;</li> <li>- Departamento da qualidade;</li> <li>- Alunos e ex-alunos diplomados;</li> <li>- Pais e encarregados de educação;</li> <li>- Empregadores.</li> </ul>

## AVALIAÇÃO

Na fase da avaliação, importa considerar as atividades letivas e o alcance dos objetivos e metas.

Quanto ao processo de avaliação das atividades letivas, o mesmo é efetuado nas reuniões de conselho de turma, nomeadamente nas reuniões de avaliação trimestral, em que se mede o desempenho dos alunos e dos módulos em atraso, através das pautas de avaliação. Não menos importante, é a aferição do grau de cumprimento do Plano Anual de Atividades e sua satisfação junto dos intervenientes. Numa fase final, procede-se à autoavaliação do serviço educativo prestado pela escola, sendo o seu relatório o ponto de partida para o planeamento do novo ano escolar.

Após a recolha dos dados relacionados com os indicadores acima mencionados, é efetuada uma análise que nos permite compreender o cumprimento dos nossos objetivos e metas. Os resultados que se apresentam seguidamente dizem respeito ao triénio **2019-2022**.



## TAXA DE CONCLUSÃO DOS CURSOS

No início do triénio de 2019-2022, isto é, no ano letivo de 2019/2020, efetuaram a sua 1ª matrícula **146 alunos**. O gráfico que se segue representa a sua distribuição, por curso:

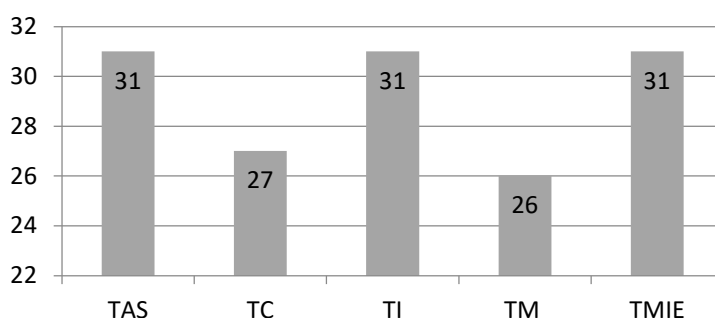


Gráfico 1 – Distribuição dos alunos matriculados, no início do triénio (por curso)

Para calcular a taxa de conclusão de curso, tem-se em conta o número de alunos matriculados no início do triénio, ou seja, em 2019, e o número de alunos que desistem de frequentar a EnsiGuarda, ao longo do respetivo triénio.

Nesse sentido, quanto maior for o número de alunos desistentes ou transferidos, menor será a taxa de conclusão de curso e mais difícil será o cumprimento das metas previstas para esta taxa.

O gráfico abaixo apresentado revela que:

- a taxa de conclusão, por curso, ronda os 81% e os 94%, alcançando, no geral, os 89,7% (131 alunos);
- todos os cursos têm reprovações ou não conclusões de curso, à exceção de TAS e TMIE;
- a taxa de desistência ronda os 4% e os 15%, alcançando no geral os 8,2% (12 alunos).

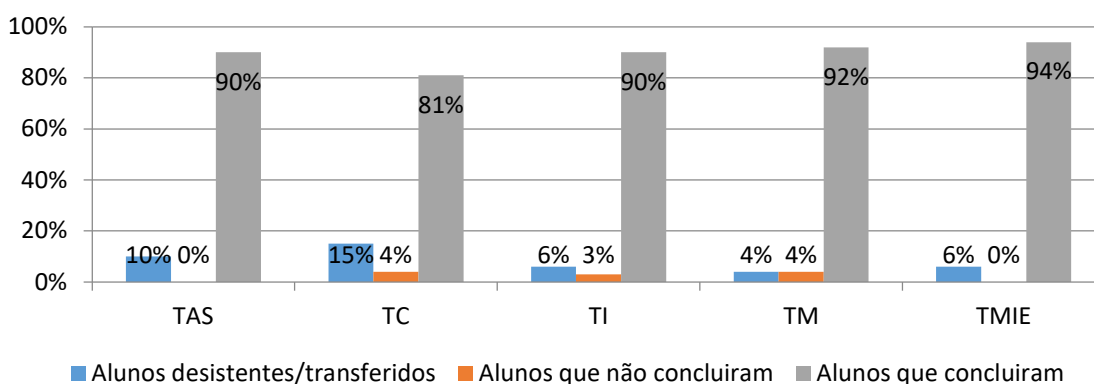


Gráfico 2 – Taxas de conclusão de curso, não conclusão e desistência (por curso)



Avaliação dos resultados obtidos e confrontados com as metas propostas:

Indicador	• Taxa de conclusão dos cursos	• Taxa de desistência
	2019-2022	2019-2022
Meta (%)	85%	11%
Concretização	90%	8%

- a taxa de conclusão revela-se superior à meta inicialmente proposta;
- a taxa de desistência alcançou os 8%, cumprindo, assim, a meta estipulada de igual ou inferior a 11%.

Estamos perante indicadores diretamente relacionados com dois objetivos do projeto educativo, cujas metas foram atingidas.

A taxa de desistência tem sido um dos pontos a melhorar e, como tal, têm sido encetadas diversas estratégias dissuasoras do abandono escolar, ao longo dos anos. As medidas foram apontadas no plano de melhoria, aprovado em janeiro de 2023, embora já se verificasse um esforço prévio na sua implementação.

## TAXA DE COLOCAÇÃO DOS ALUNOS DIPLOMADOS

A análise deste indicador permite ter conhecimento do número de alunos que completaram o curso profissional e que se encontram inseridos no mercado de trabalho ou a prosseguir os estudos, quer seja no ensino pós-secundário, quer seja no ensino superior. Estes resultados foram aferidos decorridos 12 meses sobre a conclusão do curso (em setembro de 2023).



O gráfico abaixo apresentado revela que:

- dos 131 diplomados, 50 estão inseridos no mercado de trabalho, o que equivale a 38%, e 61 prosseguiram os estudos, equivalente a 47%.

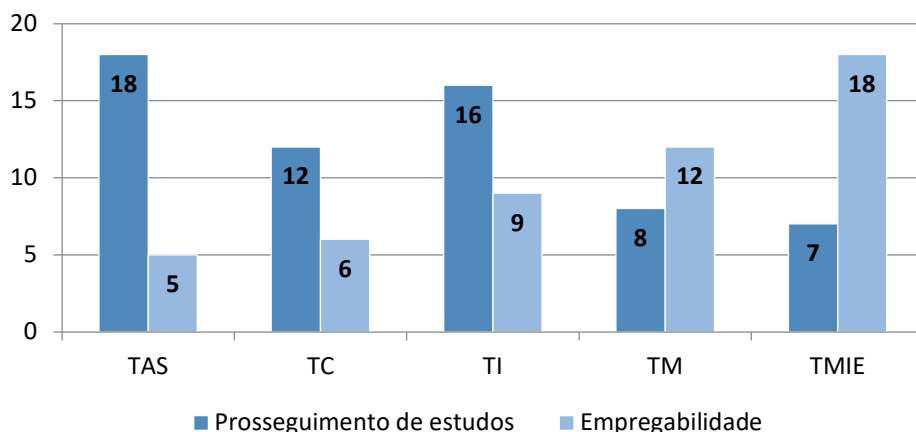


Gráfico 3 – Colocação dos diplomados (por curso)

Avaliando os resultados obtidos e confrontados com as metas propostas:

Indicador	• Taxa de empregabilidade	• Taxa de prosseguimento de estudos
	2019-2022	2019-2022
Meta (%)	38%	40%
Concretização	38%	47%

- a taxa de empregabilidade atingiu 38%, coincidindo com a meta proposta;
- a taxa de prosseguimento de estudos atingiu os 47%, ultrapassando a meta estabelecida;

Em seguida, é apresentada uma síntese da distribuição dos diplomados pelas seguintes categorias:

- Empregados por conta de outrem (a tempo completo/parcial; contrato sem termo/ com termo) e empregados por conta própria;
- A realizar estágio profissional;
- À procura de emprego;
- A prosseguir estudos (ensinos pós-secundário/ensino superior)

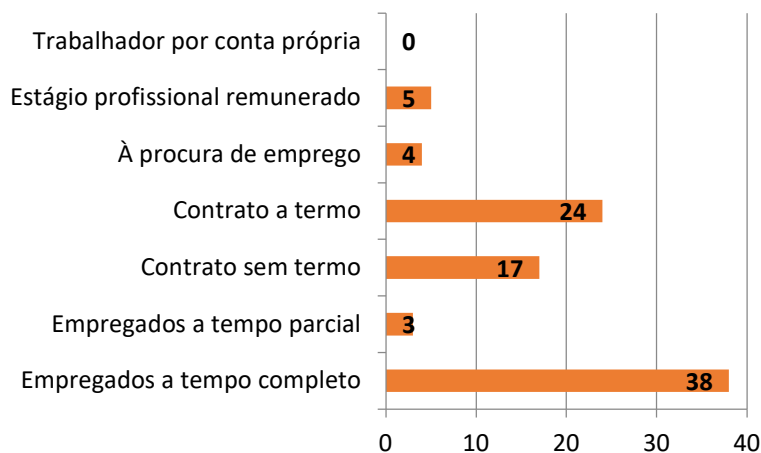


Gráfico 4 – Colocação dos diplomados no mercado de trabalho

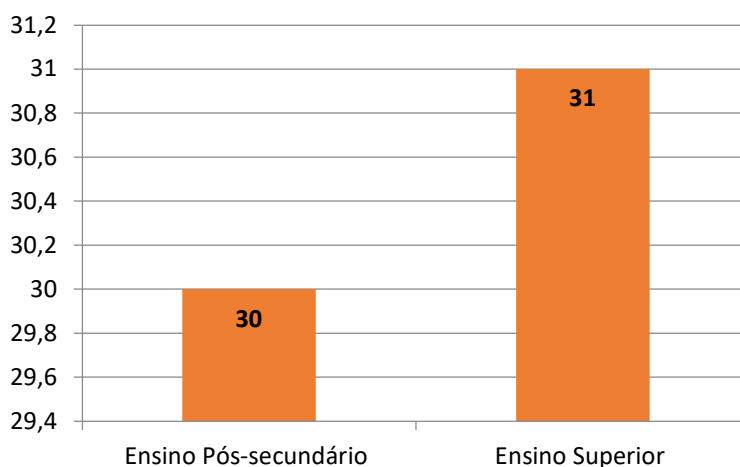


Gráfico 5 – Colocação dos diplomados em prosseguimentos de estudo

## TAXA DE DIPLOMADOS EMPREGADOS EM PROFISSÕES RELACIONADAS COM A ÁREA DE FORMAÇÃO

Ao mesmo tempo que se consegue aferir a percentagem de diplomados que estão integrados no mercado de trabalho, também se consegue aferir a percentagem daqueles que estão empregados e exercem funções diretamente ligadas à sua área de formação.



O gráfico abaixo apresentado revela que:

- Dos 41 diplomados que trabalham, 18 diplomados exercem funções na sua área de formação (44%), enquanto que 23 exercem funções fora do âmbito da sua área de formação (56%).

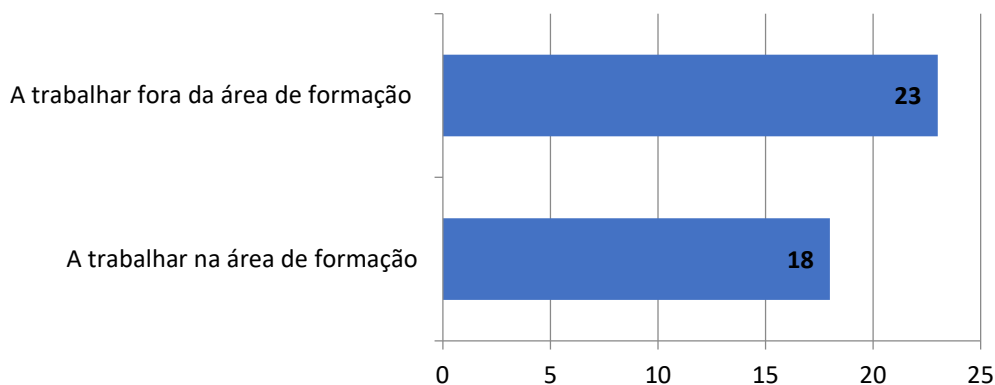


Gráfico 6 – Nº de diplomados a exercer profissões relacionadas com o curso

Avaliando os resultados obtidos e confrontados com as metas propostas:

Indicador	• Taxa de empregabilidade na área de formação
	2019-2022
Meta (%)	46%
Concretização	44%

- A meta proposta não foi atingida por dois pontos percentuais. Embora o resultado atingido esteja muito próximo da meta proposta, continuaremos a desenvolver estratégias para o superar.

## TAXA DE SATISFAÇÃO DOS EMPREGADORES DE ALUNOS DIPLOMADOS

Através da análise deste indicador, pretende aferir-se a satisfação dos empregadores que contrataram diplomados da Escola Profissional da Guarda - EnsiGuarda, relativamente às suas competências e ao seu desempenho.

A recolha dos dados relativos a este indicador foi efetuada durante os meses de outubro e novembro de 2023 e o seu tratamento foi trabalhado em dezembro do mesmo ano.

O grau de satisfação dos empregadores é medido através dos critérios/competências que se apresentam e avaliados através de uma escala que compreende a apreciação de Insatisfeito a Muito Satisfeito:

- Competências técnicas inerentes ao posto de trabalho;



- Planeamento e organização;
- Responsabilidade e autonomia;
- Comunicação e relações interpessoais;
- Trabalho em equipa.

Os gráficos abaixo apresentados revelam que:

- a taxa de satisfação dos empregadores varia entre os 83% e os 94%, fixando-se a satisfação geral nos 88%;
- a competência que foi avaliada com maior satisfação é a do trabalho em equipa;
- o curso com menor taxa de satisfação é o de Técnico de Manutenção Industrial Eletromecânica.

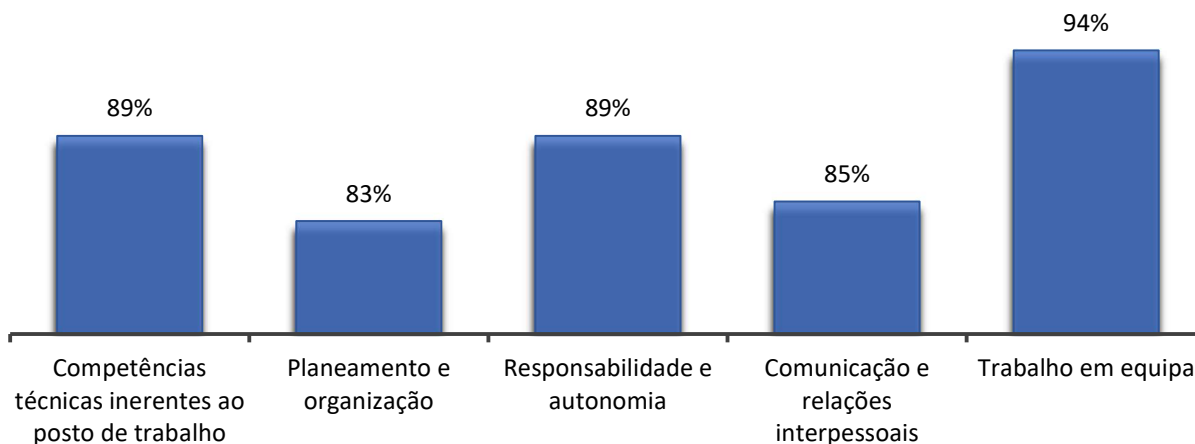


Gráfico 7 – Taxa de satisfação dos empregadores, por competência

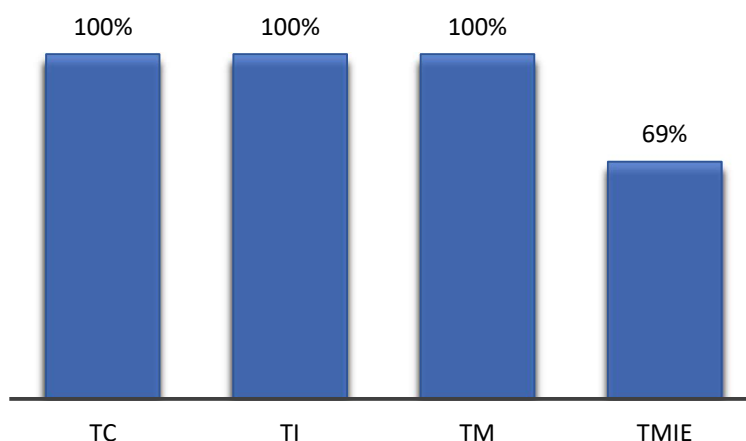


Gráfico 8 – Taxa de satisfação dos empregadores (por curso)





A avaliação é feita considerando os graus de “Insatisfeito”, “Pouco Satisfeito”, “Satisfeito” e “Muito Satisfeito”, sendo atribuídos valores de 1 a 4, respetivamente. De igual forma, calculou-se **a média geral de satisfação (partindo dos graus referidos), fixando-se a mesma em 3,45.**

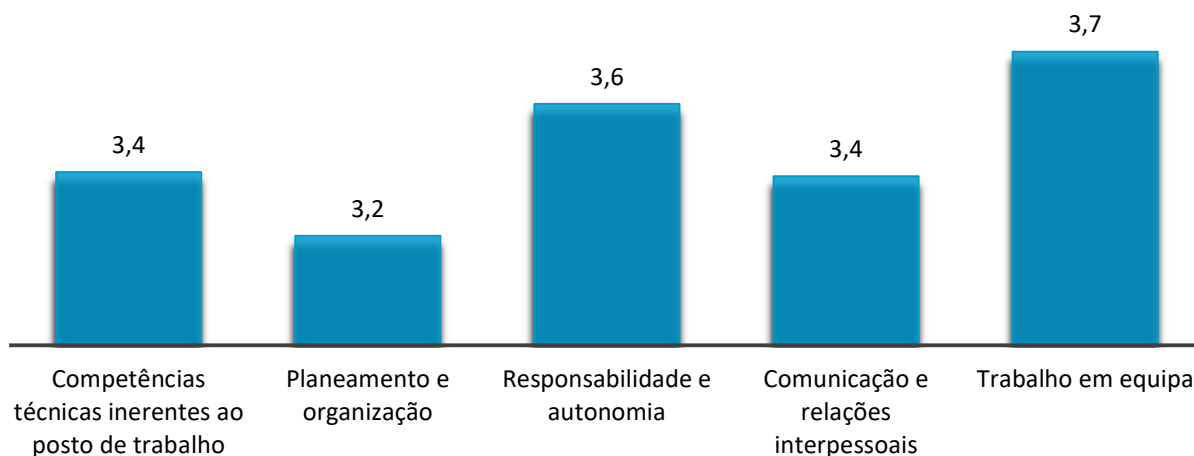


Gráfico 9 – Média de satisfação dos empregadores

Avaliando os resultados obtidos e confrontados com as metas propostas:

Indicador	• Taxa de satisfação dos empregadores
	2019-2022
Meta (%)	80%
Concretização	88%

- A taxa de satisfação dos empregadores superou a meta proposta.



## OUTROS INDICADORES

Para além do tratamento de dados relativos aos indicadores EQAVET, a escola tem preocupação em avaliar, todos os anos, outros indicadores considerados pertinentes para o bom funcionamento da organização e para o sucesso escolar de todos os alunos ao longo do seu percurso escolar na EnsiGuarda.

Indicador	2021/2022	2022/2023
Grau de cumprimento do PAA	52%	65%
Nº de alunos matriculados	427	393
Taxa de transição	92%	92%
Taxa de módulos em atraso	3%	3%
Taxa de conclusão de PAP	99%	96%
Taxa de conclusão de FCT	98%	98%
Nº de parcerias ativas	56	56
% de satisfação dos encarregados de educação	96%	93%
% de satisfação dos colaboradores	92%	96%
% de satisfação dos alunos	93%	90%

## REVISÃO

Assim como na fase da avaliação, apresentada no capítulo anterior, importa considerar as atividades letivas e o alcance dos objetivos e metas, sujeitas, em fase própria, a revisão.

São diversos os momentos em que as atividades letivas são alvo de revisão:

- Trimestralmente, para cada aluno, na revisão das medidas de suporte à aprendizagem;
- Os conselhos de turma reúnem para proceder à revisão dos projetos curriculares de turma, adaptando, sempre que necessário e acordado com os encarregados de educação, as metodologias a adotar nas aulas, consoante o ritmo de aprendizagem de cada aluno;
- Periodicamente, o Plano Anual de Atividades é revisto sempre que existem ajustes no que toca a recursos financeiros e humanos.

Partindo do balanço do alcance dos objetivos e das respetivas metas, é feito um trabalho conjunto com os *stakeholders* internos e externos para a **elaboração de planos de melhoria**.



ÁREA DE MELHORIA	AÇÕES DE MELHORIA
<b>Taxa de empregabilidade (profissões ligadas à área de formação)</b>	<ul style="list-style-type: none"> <li>-Participar em feiras / mostras de emprego, por forma a dar notoriedade à EnsiGuarda, com intuito de promover a empregabilidade dos alunos;</li> <li>-Organização de um “Fórum Empresários”, onde exista uma mostra dos trabalhos realizados por cada curso (ex: Provas de Aptidão Profissional), com os testemunhos de antigos e atuais alunos;</li> <li>-Divulgar a oferta formativa junto do tecido empresarial;</li> <li>-Convidar representantes de empresas e outras entidades para dinamizar atividades de formação na escola e realizar visitas de estudo às empresas;</li> <li>-Reforçar, durante o desenrolar das FCT’s, a ligação entre o aluno que quer ingressar no mercado de trabalho e a empresa que necessite de um colaborador;</li> <li>-Atualizar os conhecimentos técnicos ministrados pelos docentes e desenvolver nos alunos as competências pessoais e profissionais exigidas pelo mercado de trabalho;</li> <li>-Promover junto dos alunos o conhecimento do mercado de trabalho e as saídas profissionais relacionadas com o curso;</li> <li>-Promover visitas de estudo a empresas dentro da área de formação dos cursos;</li> <li>-Promover mais situações reais de trabalho dentro da área de formação dos cursos e intensificar a vertente prática realizada em sala de aula.</li> </ul>
<b>Envolvimento dos stakeholders</b>	<ul style="list-style-type: none"> <li>-Garantir as reuniões de entrega de notas, como forma de envolver os encarregados de educação e mantê-los informados sobre o trabalho desenvolvido na escola;</li> <li>-Contactar regularmente os encarregados de educação (assiduidade do educando, avaliação do desempenho, comportamentos e atitudes);</li> <li>-Divulgar nas redes sociais atividades realizadas na escola;</li> <li>-Participar em feiras/mostras de emprego, por forma a criar laços com novos parceiros;</li> <li>-Incentivar a constituição de fóruns empresariais;</li> <li>-Promover atividades conjuntas com diversas instituições locais;</li> <li>-Incentivar os empregadores a responderem aos nossos inquéritos de satisfação;</li> <li>-Melhorar o envolvimento dos <i>stakeholders</i> na construção de uma visão partilhada dos objetivos /metas, através da disponibilização atempada de propostas, nomeadamente nas reuniões de Conselho Consultivo;</li> </ul>
<b>Promoção dos cursos profissionais da EnsiGuarda</b>	<ul style="list-style-type: none"> <li>-Reforçar a divulgação da oferta formativa da escola através da participação em feiras/mostras de emprego, formação e educação;</li> <li>-Realizar pequenas mostras das atividades desenvolvidas pelos alunos em diferentes espaços da cidade da Guarda;</li> <li>-Divulgação de percursos de sucesso dos formandos diplomados, junto da comunidade educativa.</li> </ul>
<b>Formação dos profissionais</b>	<ul style="list-style-type: none"> <li>- Promover uma maior frequência de formação por parte dos profissionais da escola;</li> <li>- Procurar junto dos centros de formação e outras instituições formadoras ações de formação necessárias;</li> <li>- Avaliar o impacto da formação no desenvolvimento profissional.</li> </ul>
<b>Comunicação dos resultados alcançados</b>	<ul style="list-style-type: none"> <li>-Melhorar a ferramenta de registo da disponibilização de informação no site e na rede interna;</li> <li>- Atualizar a informação no site da escola, sempre que for necessário.</li> </ul>

O Departamento de Qualidade,

Guarda, janeiro de 2024